



*MRC  
de Bellechasse*

# **Plan stratégique de développement de la MRC de Bellechasse 2015 – 2019**

Document adopté le 17 juin 2015

 *Bellechasse*  
*tout naturellement*  
*pour les communautés*

# **1. Portrait du territoire**

---



## Description du territoire

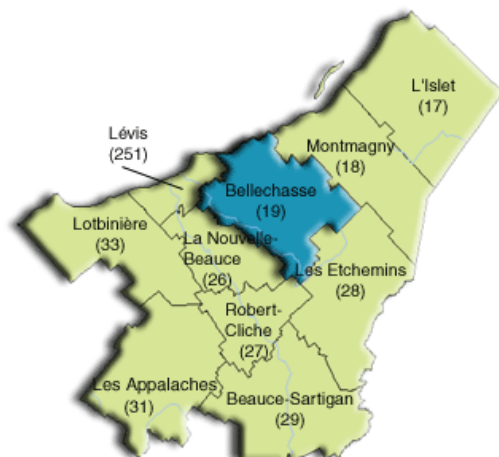
La MRC de Bellechasse est localisée dans la région administrative de Chaudière-Appalaches. Située au sud de la région de Québec, cette région compte une population de 419 755<sup>2</sup> habitants en 2014. Elle regroupe la ville de Lévis ainsi que neuf MRC : l'Islet, Montmagny, Bellechasse, les Etchemins, la Nouvelle-Beauce, Robert-Cliche, l'Amiante, Beauce-Sartigan et Lotbinière.



Source de l'image: <https://www.agora-event.com>

<sup>2</sup> Coup d'œil sociodémographique de l'Institut de la statistique du Québec, Février 2015

La MRC de Bellechasse est, quant à elle, entourée par les MRC de Montmagny, les Etchemins, la Nouvelle-Beauce et la ville de Lévis telle que présentée sur la carte ci-dessous.



Source de l'image : [http://www.stat.gouv.qc.ca/statistiques/profils/region\\_12/region\\_12\\_00.htm](http://www.stat.gouv.qc.ca/statistiques/profils/region_12/region_12_00.htm)

Bellechasse possède un vaste territoire d'une superficie de 1754,23 km<sup>2</sup><sup>3</sup> et d'une topographie variable. En effet, on retrouve dans Bellechasse quatre types d'unités paysagères. La première unité, nommée la *plaine*, est localisée en bordure du fleuve Saint-Laurent.



<sup>3</sup> Gouvernement du Québec, ministère des Affaires municipales et Occupation du territoire

La seconde unité paysagère est le *coteau*, caractérisée par une topographie plane. La grande majorité du secteur agricole du territoire y est localisée.

La troisième zone, nommée le *piedmont*, est quant à elle l'unité paysagère caractérisée par le début d'une topographie accentuée par des collines.

Finalement, nous pouvons observer dans le secteur des *monts*, les montagnes appalachiennes où le niveau d'altitude atteint 915 mètres au-dessus du niveau de la mer.

## Culture, identité régionale et patrimoine

L'identité du territoire de Bellechasse se définit par son histoire, son patrimoine et sa population qui a veillé à son développement depuis plus de 300 ans. L'estuaire du fleuve Saint-Laurent est le point de départ du peuplement comme ce fut le cas dans de nombreuses régions du Québec. L'actuel territoire de la MRC de Bellechasse puise ses racines dans plusieurs seigneuries dont les noms sont encore familiers aujourd'hui : La Durantaye, Saint-Michel-de-Bellechasse, Saint-Vallier, Vincennes, La Martinière, Berthier-Bellechasse, etc. D'ailleurs, l'origine de la désignation de Bellechasse proviendrait du nom de la rivière Belle Chasse, aujourd'hui la rivière des Mères, nommée ainsi par le Seigneur Nicolas Marsolet qui y avait fait une bonne chasse en 1636.



Les débuts modestes au XVIIe siècle sont suivis par une progression de la population au sud des premières concessions et le long des rivières Boyer et Etchemin. Au XIXe siècle, la saturation des terres au nord force la migration des nouvelles générations au sud qui mène à la création de plusieurs nouvelles paroisses. Le développement économique de Bellechasse est fortement lié aux ressources naturelles. L'agriculture était et reste encore aujourd'hui le fer de lance de l'économie de Bellechasse. L'exploitation forestière a également nourri toute l'industrie de la construction et des pâtes et papiers. D'ailleurs, en 1871 Bellechasse comptait 61 scieries fournissant de nombreux

emplois dans la région.

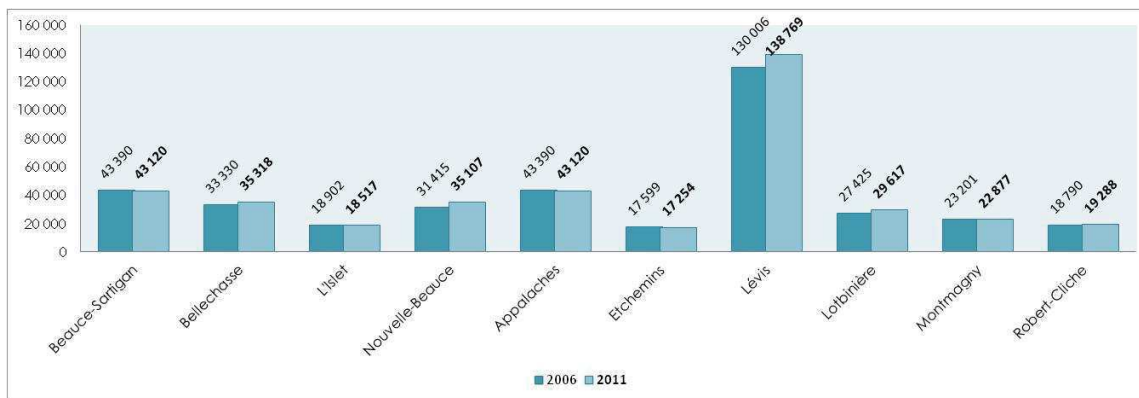
Le développement industriel fût relativement tardif. En 1939, seulement 11 petites industries sont présentes sur le territoire. Le développement de l'industrialisation que connaîtra Bellechasse à partir des années 1950 engendrera une augmentation du nombre d'emplois disponibles sur le territoire, et par le fait même, l'augmentation de la population.

La MRC de Bellechasse a également produit des auteurs et artistes renommés tels que Benoît Lacroix, auteur de nombreux ouvrages ou Victor Bouchard et Renée Morisset, duo de pianistes de renommée internationale, pour ne nommer que ceux-là. L'histoire de Bellechasse a laissé des traces de ses activités sur son territoire, soit par un patrimoine bâti riche et diversifié dans le paysage de la région dont plusieurs bâtiments sont reconnus comme bien patrimonial en vertu de la Loi sur le patrimoine culturel du ministère de la Culture et des Communications.

## Portrait sociodémographique

Sur les dix territoires de la région de Chaudière-Appalaches, la MRC de Bellechasse se situe au 4<sup>e</sup> rang avec une population totale de 35 318 habitants<sup>4</sup> suivant la Ville de Lévis et les MRC de Beauce-Sartigan et des Appalaches.

**Population totale de chacune des MRC et ville de la région administrative de Chaudière-Appalaches entre 2006 et 2011**



Source : Statistique Canada

Le graphique ci-dessus révèle une croissance des populations entre 2006 et 2011 pour les MRC de la Nouvelle-Beauce, Lotbinière, Bellechasse, Robert-Cliche ainsi que la Ville de Lévis. Par contre, nous pouvons également répertorier quelques MRC dont les populations sont en décroissance, soit les MRC de Montmagny, l'Islet, les Etchemins, les Appalaches et Beauce-Sartigan.

La MRC de Bellechasse est composée de 20 municipalités et a connu une hausse de 6 % de sa population entre 2006 et 2011.<sup>5</sup> C'est la municipalité de Saint-Henri qui a connu la plus grande croissance pour cette période. Quant aux municipalités localisées davantage au sud de la région de Bellechasse, on constate une décroissance de la population comme l'indique le tableau ci-dessous :

<sup>4</sup> Statistique Canada, recensement de 2011

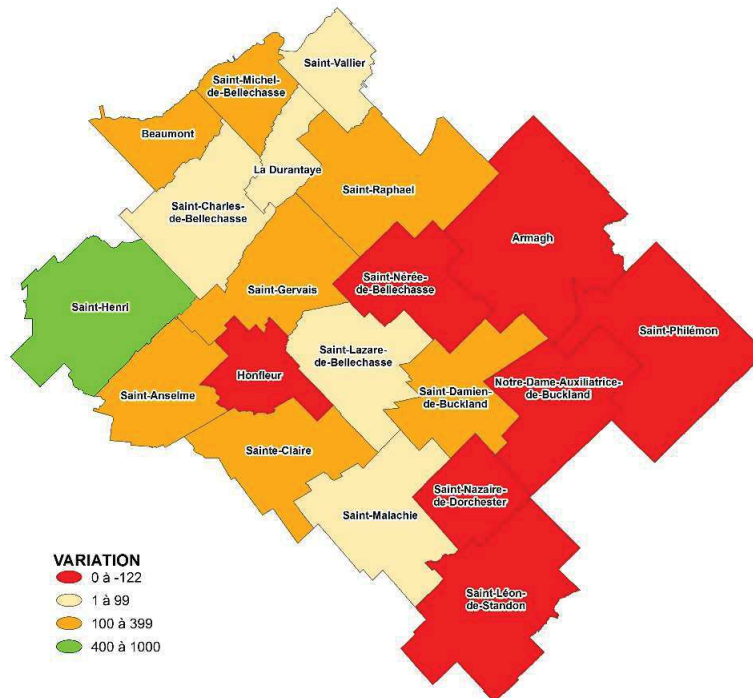
<sup>5</sup> Statistique Canada, recensement de 2011

Variation de la population de 2006 à 2011 en %

Municipalité	2006	2011	Variation (nb)	Variation (%)
Saint-Henri	4094	5023	929	22.7
Beaumont	2180	2420	240	11
Saint-Michel	1669	1816	147	8.8
Saint-Anselme	3220	3458	238	7.3
Sainte-Claire	3097	3325	228	7.3
Saint-Raphaël	2301	2463	162	7
Saint-Gervais	1926	2058	132	6.8
Saint-Damien	1951	2071	120	6.2
Saint-Malachie	1408	1489	81	5.7
Saint-Charles	2159	2246	87	4
La Durantaye	703	722	19	2.7
Saint-Lazare	1155	1172	17	1.5
Saint-Vallier	1044	1046	2	0.2
Honfleur	794	765	-29	-3.6
Buckland	815	785	-30	-3.7
Saint-Nérée	789	743	-46	-5.8
Saint-Philémon	790	742	-58	-7.3
Armagh	1613	1491	-122	-7.6
Saint-Nazaire	385	355	-30	-7.8
Saint-Léon	1237	1128	-109	-8.8
<b>MRC de Bellechasse</b>	<b>33 330</b>	<b>35 318</b>	<b>1988</b>	<b>6%</b>

Source : Statistique Canada, recensement 2011

VARIATION DE LA POPULATION DE LA MRC DE BELLECHASSE ENTRE 2006 ET 2011

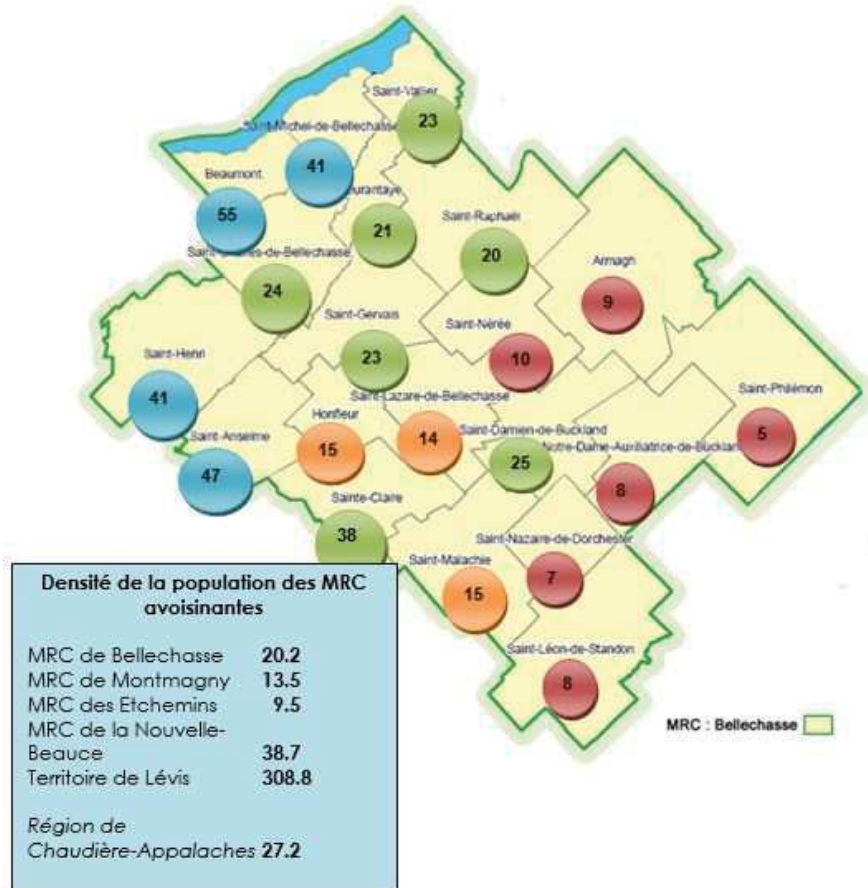




## La densité de la population

La densité de la population de la MRC de Bellechasse est de 20.2 habitants au km<sup>2</sup>. On retrouve sur le territoire des densités de population très variables. Cependant, nous remarquons une densité beaucoup plus faible dans le secteur sud du territoire et une densité plus élevée au nord. La municipalité la moins dense est la municipalité de Saint-Philémon où l'on répertorie une densité de 5 habitants au km<sup>2</sup>. À son opposé, on remarque la municipalité de Beaumont, municipalité voisine de la ville de Lévis, ayant une densité de 55 habitants au km<sup>2</sup>.

Densité de la population au km<sup>2</sup> des municipalités de la MRC de Bellechasse



Source : Statistique Canada, recensement de 2011

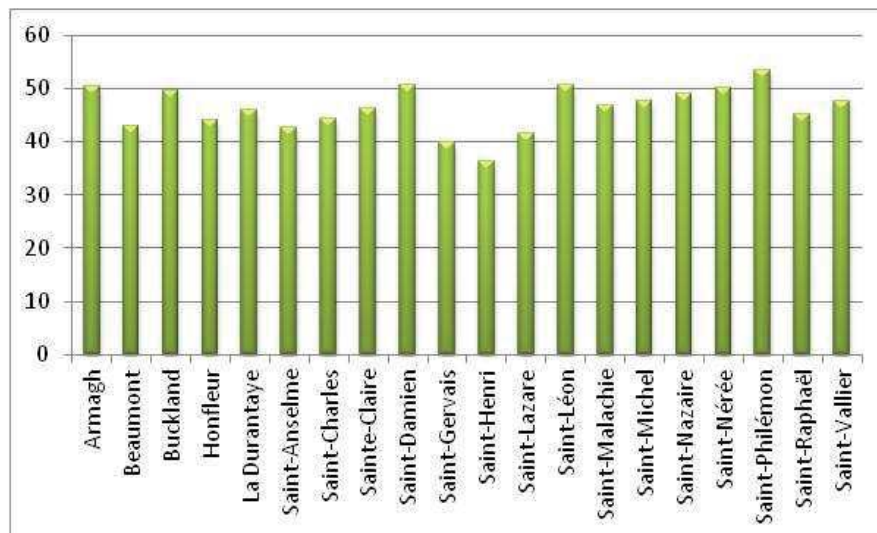
## L'âge médian

L'âge médian des citoyens de la MRC de Bellechasse est de 44.8 ans <sup>6</sup>. En comparaison, l'âge médian de la population de Chaudière-Appalaches est de 43.1 ans et celui pour l'ensemble du Québec est de 41.4 ans, ce qui situe Bellechasse au-dessus des moyennes régionale et provinciale.

Dans Bellechasse, on retrouve la population la plus jeune dans les municipalités de Saint-Henri (36.4 ans) et de Saint-Gervais (39.9 ans).

D'autres municipalités présentent quant à elles un âge médian supérieur à 50 ans. Elles se localisent majoritairement au sud et à l'est du territoire (Saint-Léon-de-Standon, Saint-Philémon, Armagh, Saint-Damien-de-Buckland et Saint-Nérée-de-Bellechasse).

Âge médian de la population de la MRC de Bellechasse en 2011



Statistique Canada, recensement de 2011

<sup>6</sup> Source : Statistique Canada, recensement de 2011

## Perspective démographique

La MRC de Bellechasse prévoit une variation positive de 23,5% de sa population entre 2011 et 2026. La population totale prévue pour la MRC de Bellechasse en 2026 est évaluée à 43 621 habitants<sup>7</sup>.

Les données ci-dessous nous permettent aussi de constater que la variation de la population ne sera pas uniforme sur tout le territoire. En effet, les perspectives démographiques prévoient que 9 municipalités sur 20, soit près de la moitié des municipalités du territoire, devront faire face à une baisse de leur population. Ces baisses seront principalement localisées dans le sud et l'est du territoire.

### Perspective de la population de la MRC de Bellechasse

Municipalité	Année				Variation 2011 et 2026
	2011	2016	2021	2026	%
Armagh	1491	1410	1355	1290	-13.5 %
Beaumont	2420	2655	2835	2995	23.8 %
Buckland	785	765	760	730	-7.0 %
Honfleur	765	755	725	730	-4.6 %
La Durantaye	722	750	770	775	7.3 %
Saint-Anselme	3458	3715	3935	4120	19.1 %
Saint-Charles	2246	2325	2390	2450	9.1 %
Sainte-Claire	3325	3480	3540	3605	8.4 %
Saint-Damien	2071	2030	1960	1885	-9.0 %
Saint-Gervais	2058	2180	2295	2395	16.4 %
Saint-Henri	5023	6025	7030	7880	56.9 %
Saint-Lazare	1172	1200	1180	1175	0.3 %
Saint-Léon-de-Standon	1128	1080	1025	975	-13.6 %
Saint-Malachie	1489	1560	1595	1625	9.1 %
Saint-Michel	1816	1925	2000	2105	15.9 %
Saint-Nazaire	355	327	302	278	-21.7 %
Saint-Nérée	743	725	685	630	-15.2 %
Saint-Philémon	742	690	665	610	-17.8 %
Saint-Raphaël	2463	2615	2715	2780	12.9 %
Saint-Vallier	1046	1055	1040	1035	-1.1 %
MRC de Bellechasse	35318	37 658	40 404	43 621	23.5 %
Chaudière-Appalaches	414 400	425 200	435 500	444 000	7.1 %

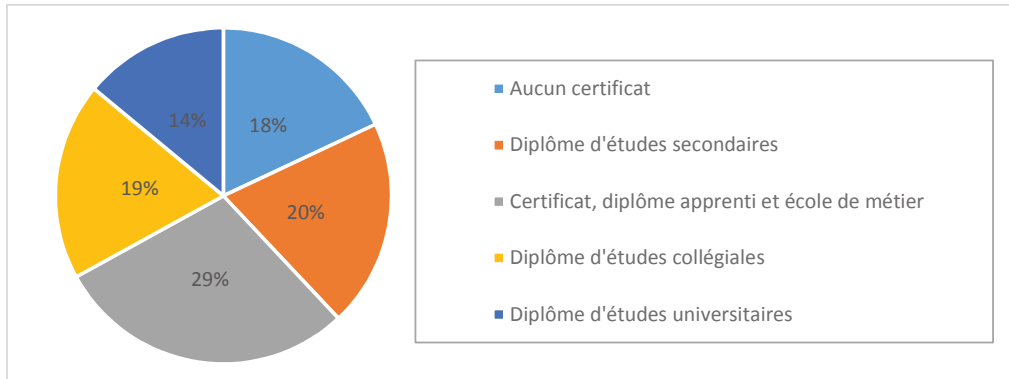
Source : Institut de la statistique du Québec

<sup>7</sup> Source : Institut de la statistique du Québec

## La scolarité

Dans Bellechasse, plus de 82 % de la population âgée de 25 à 64 ans possède un diplôme d'études de niveau secondaire ou plus et 18 % de la population ne possède aucun certificat. Selon Statistique Canada, les municipalités possédant une population plus scolarisée sont Saint-Henri, Beaumont, Saint-Michel-de-Bellechasse et Saint-Vallier.

### Population de 25 à 64 ans selon le plus haut certificat ou grade dans la MRC de Bellechasse



Source : Statistique Canada, recensement de 2011

## Le marché du travail

La MRC de Bellechasse a connu, de 2006 à 2011, une diminution de son taux de chômage. En effet, ce dernier est passé de 4.1 % en 2006 à 3.5 % en 2011. La région de la Chaudière-Appalaches a elle aussi connu une diminution de son taux de chômage, mais demeure toutefois supérieur à celui de Bellechasse.

	2006	2011
MRC de Bellechasse	4.1 %	3.5 %
Chaudière-Appalaches	5.8 %	4.8 %

Source : Institut de la statistique du Québec

En 2013, on dénombre un total de 15 670 travailleurs âgés de 25 à 64 ans dans la MRC de Bellechasse<sup>8</sup>. On note une hausse de 5.95 % en 2013 par rapport à 2011, situant ainsi la MRC de Bellechasse au premier rang par rapport aux autres MRC de la région de Chaudière-Appalaches.

<b>Nombre de travailleurs âgés de 25 à 64 ans, 2011 et 2013</b>			
	<b>2011</b>	<b>2013</b>	<b>Variation (%)</b>
L'Islet	7174	7 144	- 0.42 %
Montmagny	8768	8 816	0.55 %
<b>Bellechasse</b>	<b>14 790</b>	<b>15 670</b>	<b>5.95 %</b>
Lévis	64 229	63 856	-0.58 %
La Nouvelle-Beauce	15 754	16 282	3.35%
Robert-Cliche	7749	7 770	0.27 %
Les Etchemins	6280	6248	-0.51 %
Beauce-Sartigan	21 457	21 549	0.43 %
Les Appalaches	15 599	15 457	-0.91%
Lotbinière	12 685	13 400	5.86 %

Source : Institut de la statistique du Québec

<sup>8</sup> Source: Institut de la statistique du Québec, Coup d'œil sur les régions et les MRC

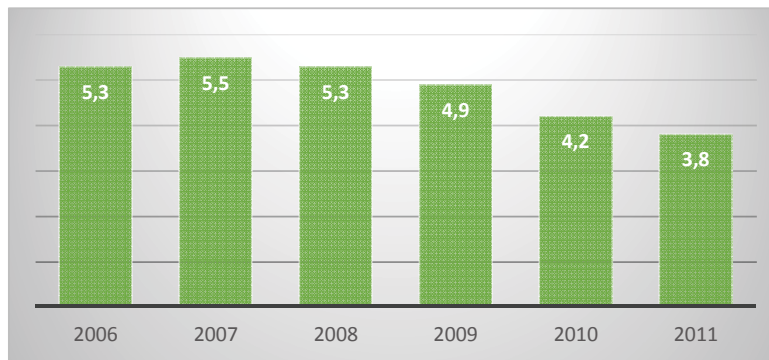
Le revenu médian des personnes de 15 ans et plus (\$) est passé de 22 334 \$ en 2005 à 28 327 \$ en 2010 ce qui représente un taux de croissance annuel moyen de 1%<sup>9</sup>.

### Revenu médian des 15 ans et plus (\$)

	2005	2010
<b>MRC de Bellechasse</b>	22 334	28 327

Source : Statistique Canada

### Taux de faible revenu de la région de Bellechasse, 2006-2011



Source : Institut de la statistique du Québec

On calcule une diminution du taux de faible revenu dans Bellechasse depuis 2007. En effet, ce dernier est passé de 5.5 % en 2007 à 3.8 % en 2011.

#### Qu'est-ce que le faible revenu?

«C'est une mesure dont le seuil représente 50 % du revenu médian québécois après impôt des familles (incluant les personnes hors famille), préalablement ajusté en fonction de la taille et de la composition de la famille à l'aide d'une échelle d'équivalence. Ainsi, une famille est considérée comme à faible revenu lorsque son revenu ajusté est inférieur à ce seuil.»

Source : Institut de la statistique du Québec

<sup>9</sup> Source : Institut de la Statistique du Québec, [www.stat.gouv.qc.ca/statistiques/profils/profil12/societe/fam\\_men\\_niv\\_vie/rev\\_dep/rev\\_med\\_av\\_impot12\\_mrc.htm](http://www.stat.gouv.qc.ca/statistiques/profils/profil12/societe/fam_men_niv_vie/rev_dep/rev_med_av_impot12_mrc.htm)

### Principaux indicateurs économiques de la MRC de Bellechasse

	2001	2006	2008	2009	2010	2011
Revenu personnel disponible par habitant (\$)	-	21 949	23 343	23 944	24 803	-
Variation annuelle (en %)	-	5	4.5	2.6	3.6	-
Revenu d'emploi par habitant (\$)	-	18 928	20 986	21 544	22 400	-
Variation annuelle (en %)	-	4	5.5	207	4.0	-
Population	33 990	33 672	33 542	33 623	33 865	34 429
Variation annuelle (en %)	(0.4)	(0.5)	(0.1)	0.2	0.7	1.7
Solde migratoire interrégional	-	(157)	48	158	320	389
Solde migratoire (international et interprovincial)	(33)	(2)	(33)	7	6	7
Accroissement naturel	-	73	80	102	127	95
Nombre de naissances	-	362	366	373	391	404
Nombre de décès	-	289	286	271	264	309
Nombre de travailleurs de 25-64 ans	-	13 913	14 317	14 286	14 505	-
Taux de travailleurs (en %)	-	74.5	77.2	77.4	77.9	-
Valeur des permis de bâtir (000\$)	11 709	15 321	39 373	49381	61611	52796
Commercial (000\$)	4311	1 751	3 877	1509	3788	2776
Industriel (000\$)	2 258	1 183	4992	3263	1280	3850
Institutionnel (000\$)	-	1 277	2804	8807	350	1237
Résidentiel (000\$)	5 140	11 110	27700	35802	56193	44933

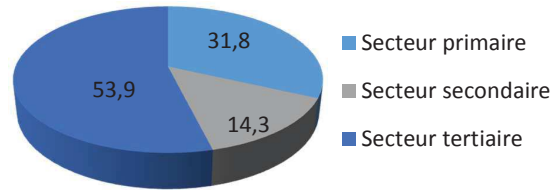
Source : Portrait socio-économique Chaudière-Appalaches, Québec International, novembre 2012

On constate finalement que la région de Bellechasse progresse au niveau de sa situation économique.

La diminution du taux de chômage, l'augmentation du nombre de travailleurs (25-64 ans), la diminution du taux de faible revenu et la croissance du revenu médian constituent des indicateurs qui tendent à confirmer cette constatation.

## Les secteurs d'activités<sup>10</sup>

Le **secteur primaire**, occupé principalement par l'agriculture et la foresterie, occupe une part importante du secteur de l'entrepreneuriat de la MRC de Bellechasse. 31,8% des entreprises de la région œuvrent dans ce secteur et elles occupent une position importante, en comparaison de la région de Chaudière-Appalaches et la province de Québec où le secteur primaire représente 16,4% et 6,2%.



Quant au **secteur secondaire**, il regroupe près de 14,3% des entreprises spécialisées dans la transformation de matières premières. La majorité des entreprises sont de très petites tailles. Près de 94% d'entre elles emploient moins de 20 personnes. Selon la liste des industries et commerces, les plus grandes entreprises du territoire en terme de volume d'emplois (200 emplois et plus) sont : Olymel, Prévost Volvo, IPL, Supraliments s.e.c., Exceldor, Plastique Micron et Meuble Idéal.

Finalement, le **secteur tertiaire**, qui représente 53,9%, soit plus de la moitié des entreprises de la MRC, regroupe principalement le commerce au détail (15,1%), le transport et l'entreposage (12,5%) et le commerce en gros (9%).

<sup>10</sup> Les données de cette page proviennent du document «Profil statistique région Bellechasse-Etchemins de la SADC Bellechasse-Etchemins, mars 2009»